

התערוכה **תודעות צמיחה** מפגישה בין מרצים, מרצות, בוגרים ובוגרות של הקוביה – בית ספר לאמנות משנים שונות ועוסקת באינטואיציה ובפעולות אמנותיות השמות דגש על המָשך ועל ההתפתחות בתהליך היצירה.

לא כל ההחלטות המתקבלות בתהליך העבודה בסטודיו מובנות מלכתחילה לאמנית. הבחירה בצבע מסוים או ההעדפה של צורה אחת על פני רעותה אינן נושאות בהכרח משמעות ברורה או תובנה רבת משקל. לעיתים מדובר בדחף עמוק הנובע מתוך הקרביים, בבת-קול עמומה הדוחפת את היד ללחוץ חזק יותר או חלש יותר כנגד הנייר או הבד. גם אם הכוונות הנסתרות והתת-מודעיות של פעולות כמו אלו יכולות להתחוו רק לאחר שנים או אף להיוותר סתומות לעד, אין בהן כדי לעצור את זרם היצירה של האמנית. נדמה כי האינטואיציה נשענת בחלקה הגדול על המשכיות, על תהליך יצירתי בלתי פוסק המבקש לחשוף רובד ועוד רובד ב"אני מאמין" של האמנית.

תודעת צמיחה (growth mindset), מושג שטבעה חוקרת הפסיכולוגיה קרול דווק (Dweck) וממנו התערוכה שואבת השראה, מייצג דפוס חשיבה המבוסס על האמונה כי באמצעות מאמץ ואימון תודעתי ממוקד אפשר להשיג הכול. על פי תפיסה זו, אתגרים הם חלק מתהליך למידה הכרחי, טעויות הן עניין חיובי, ומיומנויות נרכשות על ידי פעולות חוזרות והתמסרות להן.¹

העבודות בתערוכה מורכבות מגלגולים חומריים ורעיוניים המעוררים שאלות, כמו איזה תפקיד משחק הזמן בהתפתחות היצירתית ומה חלקה של האינטואיציה במעשה האמנותי בעבודה "מרפס (עקומת גדילה)" שני כץ עוקבת אחר צמיחתו של בנה מאז שנולד ועד בגרותו העתידית, וב "Landescape" היא עוסקת בתעתוב ובנוסטלגיה באמצעות מניפולציות צילומיות של חלקי מחשב. יונתן אולמן משחזר באמצעות טוש ואור כחול את קווי הדיוקן של אביו כשהיה ילד בן תשע, שציירה האמנית רות במברגר, ובכך יוצק משמעות חדשה לקשר הבין-דורי. באוגוסט האחרון הציג טל ניר בגלריית הקוביה מיצב תלוי מקום שעסק בגידור ובהפשטה

צורנית של חלל הגלריה. עבודות הצילום של האמן, המוצגות כאן, הן שכבה נוספת בפעולה זו. הן בורבוסקי בוחנת את חומקיותו של הזמן ואת תפקידו המכריע של המבט ביצירה, כשתחושה עזה של סכנה אופפת שלושה מגדלי שמירה בציוריה. בעבודת הווידאו "Home" מרים אדלר מתחקה אחר קווי התפר שבניה ובין חפצי בית נעורה בניסיון למלא את החלל שהותיר מות אימה.

בשתי עבודותיה בתערוכה, עדן בנט יוצרת שעטנז חושני של חפצים, חומרי גלם ופיסות אובייקטים יומיומיים, השופך אור על מחזור חייהם של חומרים. כפי שמעידים שמם, "ציורי הפלטה" של שי יחזקאלי נולדו משאריות צבע של ציורים גדולים; הם מציגים שפה ויזואלית פרועה, אינטואיטיבית ושופעת רמזות למסורת הציור המקומי. נגיעות הפחם והגרפיט הקלילות של רות מגל על ניירות הגלסין מנסות ללכוד את הבר-חלוף והארעי בדימויי הטבע האפלים שלה. תנועת ידו האקספרסיבית של אלכס קרמר ניכרת היטב בסדרת תחרוטים, כאשר כל קו כמו מעיר בתנופה את הדמויות הרשומות בהם לחיים. באמצעות דבק פלסטי הופכת עירית מקוב את רצפת הסטודיו שלה לנשל חלבי רחב מימדים. לבסוף, פנינה שלוי מציגה שלבים בהתפתחותו של ציור, ומעמידה זה מול זה צבע ושקיפות, דימוי ורקע, צורה וחומר.

The exhibition "Extended Mindsets" brings together instructors at Hacubia Art School and graduates from different classes, and is concerned with intuition and artistic actions that emphasize duration and development in the creative process.

The artist may not immediately understand every decision made during the studio work process. The choice of a particular color or the preference for one form over another does not necessarily carry a clear meaning or weighty conceptual insight. Sometimes, the choice is motivated by a deep impulse, a muffled call urging the hand to press harder or more gently against the paper or canvas. Even if the hidden, implicit intentions underlying such actions may become apparent only years later, or never become explicit, the creative flow continues unimpeded. It seems that intuition relies largely on continuity, an evolving artistic process continuously seeking to reveal additional layers in the artist's credo.

The title of the exhibition was inspired by the educational approach called **growth mindset**, formulated by the psychology researcher Carol Dweck. This approach represents the idea that effort and focused consciousness coaching can enable us to achieve anything. From this perspective, challenges are a necessary part of the learning process, mistakes are positive, and skills are acquired through dedication to repetitive actions.¹

The works in the exhibition are composed of material and conceptual transformations, which raise questions such as the role of time in creative development and the contribution of intuition to art-making. In Fontanelle (Soft Spot), Shani Katz follows her son's growth from birth to his future mature self; in Landscape, she explores deception and nostalgia through photographic manipulations of computer parts. Yonatan Ullman uses a felt-tipped marker and blue light to reconstruct a portrait of his father as a nine-year-old boy, painted by the artist Ruth Bamberger, thus infusing the intergenerational connection with new meaning. This past August, Hacubiya Gallery featured a site-specific installation by Tal Nir, concerned with delimiting and spatially abstracting the gallery space. Nir's photographs, which are included in the current exhibition, add another layer to this action. Helen Borowski explores the elusive nature of time and the decisive role of the gaze in the artwork, while a pervasive sense of danger surrounds the three watchtowers in her paintings. In the video work Home, Miriam Adler examines her connection to the objects belonging to the house where she spent her adolescence in an attempt to fill the space created by her mother's death.

In two works featured in the exhibition, Eden Bannet creates a sensuous, hybrid assemblage of objects, raw materials, and fragments of everyday items, which sheds light on the life cycle of materials. As attested to by their title, Shai Yehezkel's "palette paintings" were born of paint remaining on the palette from larger paintings. The works are characterized by an unbridled and intuitive visual vocabulary that alludes to local painting traditions. Ruth Magal lightly applied touches of coal and graphite on glassine paper to attempt to capture ephemerality and transience in her dark images of nature. Alex Kremer's expressive gestures are evident in his series of etchings, in which each line seems to catapult the represented figures into life. Using carpenter's glue, Irit Makov transforms the floor in her studio into a loose, milky, skin-like fabric. Finally, Pnina Shalvi presents different stages in the evolution of a painting, contrasting color and transparency, image and background, and form and matter.

¹ Dweck, C., (2006). *Mindset: The New Psychology of Success*. Random House

יש מקום לאמנות

הגלריה החדשה
בבית הספר לאמנות
החדשה
בבית הספר לאמנות
החדשה
בבית הספר לאמנות
החדשה

תודעות צמיחה עקליית النمو Extended Mindsets

אוצרת	הדסה כהן	הצימה	הצימה
מציגים/ות	מרירם אדלר	מרירם אדלר	מרירם אדלר
יונתן אולמן	יונתן אולמן	יונתן אולמן	יונתן אולמן
הלן בורובסקי	הלן בורובסקי	הלן בורובסקי	הלן בורובסקי
עדן בנט	עדן בנט	עדן בנט	עדן בנט
שי יחזקאלי	שי יחזקאלי	שי יחזקאלי	שי יחזקאלי
שני כץ	שני כץ	שני כץ	שני כץ
רות מגל	רות מגל	רות מגל	רות מגל
עירית מקוב	עירית מקוב	עירית מקוב	עירית מקוב
טל ניר	טל ניר	טל ניר	טל ניר
אלכס קרמר	אלכס קרמר	אלכס קרמר	אלכס קרמר
פנינה שלוי	פנינה שלוי	פנינה שלוי	פנינה שלוי

יגמם מערש "עקליית النمو" בין מחאזרינ, מחאזرات, חריגי וחריגات "הקוביה – מדרסה الفنون" מן סנות מخرلفة, וינתול החدرس والأششطة الفترية التي تؤكد على الاستمرارية والتطور في العملية الإبداعية.

القرارات التي تتخذ خلال العمل في الأستوديو ليست جميعها مفهومة مسبقاً للفنانة. اختيار لون معين أو تفضيل شكل على آخر، لا يحمل بالضرورة معان واضحة أو تبصرات مفاهيمية ذات وزن ثقيل. أحياناً يكون الحديث عن دافع باطني عميق، همسة غير واضحة تدفع اليد للضغط بقوة أكبر أو بخفة أكثر على الورق أو القماش. حتى وإن اتضحت تلك النوايا الخفية وغير الواعية لمثل تلك الأفعال بعد سنوات أو ظلت غامضة للأبد، فهي لن توقف تدفق إبداع الفنانة. يبدو أن الحدرس القائم جزئياً على الاستمرارية، على سيرة متواصلة يسعى إلى الكشف عن طبقة بعد طبقة من "أنا" الفنانة.

عقلية النمو (growth mindset)، هو نهج تربوي طورته عالمة النفس كارول دويك (Dweck)، ومنه يستقي المعرض الهامه، يمثل فكرة أنه بواسطة الجهد والتدريب الهادف يمكن تحقيق كل شيء. بناءً على هذا التصور، فإن التحديات هي جزء ضروري من عملية التعلم، والأخطاء هي أمر إيجابي، ويتم اكتساب المهارات بواسطة تكرار الفعل والتفاني به.¹

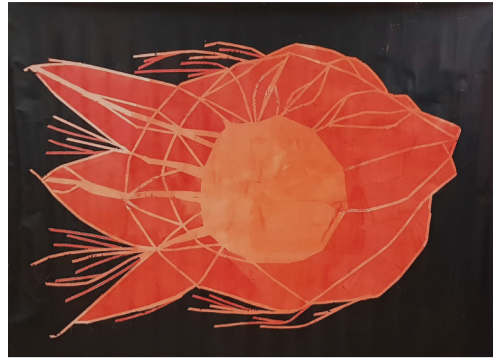
تتشكل الأعمال في هذا المعرض من تطورات مادية وفكرية تطرح أسئلة مثل ما هو الدور الذي يلعبه الزمن في التطور الإبداعي وما هو قسط الحدرس في العملية الفترية. في العمل "يافوخ (دالة التطور)" تتقصى شني كانس نمو طفلها منذ ولادته وحتى بلوغه المستقبلي، وفي العمل "Landescape" تتناول المتاهات والحنين بواسطة تلاعبات تصويرية لأجزاء حاسوب. يונاتان أولمان يستعيد بواسطة التوش والضوء الأزرق ملامح بورتريه والده عندما كان في السن التاسعة، والذي رسمته الفنانة روت بمبرغر، ويضيف بذلك مفهوماً جديداً للعلاقة بين الأجيال. في شهر آب الأخير عرض طال نير في جاليري هكوبيا منشأً مترربط بالمكان تناول التحوط والتجريد الشكلي لفضاء الجاليري، وعمل التصوير الفوتوغرافي للفنان، المعروف هنا، هو طبقة إضافية من ذلك الفعل. هيلن بوروفسكي تفحص تملصات الزمن ووظيفتها الحاسمة في النظرة للعمل الفترية، بينما إحساس عارم بالخطر يحيط بثلاثة أبراج الحراسة في لوحتها. في العمل "Home" تتقصى مريم أدلير خطوط التماس بينها وبين أغراض بيت شبابها في محاولة لملاء الفضاء الذي تركه موت والدتها.

في عملها في هذا المعرض، تشكل عيدان تهجين حسيّ مخرّم للأغراض، المواد الخام وقطع أشياء يومية، والذي يسلط الضوء على دورة حياة المواد. كما يدل أسمها فإن "لوحات القلون" للفنان شاي يحرزقيلي وُلدت من بقايا ألوان لوحات كبيرة وتعرض لغة بصرية وحشية، حسدية ومشبعة برموز حول تقاليد الرسم المحلي. لمسات الفحم والجرافيت الطفيفة لدى روت مجال على ورق جلاسين تحاول الإمساك بالشئ العابر والعرضي في صورها المظلمة للطبيعة. حركة يد ألكس كرم الانطباعية تظهر جلياً في سلسلة النقوش البارزة، بينما كل خط وكأنه يعيد بلمسة يد الحياة للشخصيات المرسومة فيها. بواسطة صمغ بلاستيكيّ تستبدل عيريت مكوف أرضية محرفها بحرام جلديّ فضفاض وحليبيّ. فنيנה شالفي تعرض مراحل تطور اللوحة، وتموضع اللون والشفافية، الصورة والخلفية، الشكل والمادة، بمواجهة بعضهما.



40 X 30 cm

הלן בורובסקי, Look Out!, שמן על לוח עץ
 هيلن بوروفسكي, Look Out!, زيت على لوح خشب
 Helen Borowski, Look Out!, oil on wood panel
 2010



140 X 200 cm

פנינה שלוי, גופים בחלל, אקריליק על בד
 پينه شالفي, أجسام في الفضاء, أكريليك على قماش
 Prina Shalvi, Bodies In Space, acrylic on canvas
 2022



51 X 40 cm

טל ניר, קו מתאר, צילום
 طال نير, خط كفاي, صورة فوتوغرافية
 Tal Nir, Outline, photography
 2022



מרים אדלר, Home, וידאו דו-ערוצי, 47 דק'
 مريم أدلير, Home, فيديو ثنائي القناة, 47 دقيقة
 Miryam Adler, Home, two-channel video, 47 min
 2022



צילום: ליה גומן

מידות משתנות / مقاييس متغيرة / dimensions vary

עדן בנט, ללא כותרת, טכניקה מעורבת
 عيدان بانيت, بدون عنوان, تقنية مختلطة
 Eden Bannet, Untitled, mixed media
 2018



60 X 40 cm

יונתן אולמן, רפליקה, רישום של רות במברגר, נייר מיילר,
 טוש והתקן תאורה
 يونتان أولمان, متطابقة, رسم روت بمبرغر, ورق مايلر, توش ومثبت إضاءة
 Yonatan Ullman, Replica, drawing by Ruth Bamberger,
 mylar paper, highlight marker and light fixture
 2022



צילום: שלמה סדי

200 X 84 cm

רות מגל, חצבים 1, החתמות פחם ואבקת גרפיט על נייר גלסין
 روت مجال, عصل 1, فحم ومسحوق جرافيت على ورق زجاجي
 Ruth Magal, Squills 1, charcoal and graphite powder on glassine paper
 2021



צילום: שלמה סדי

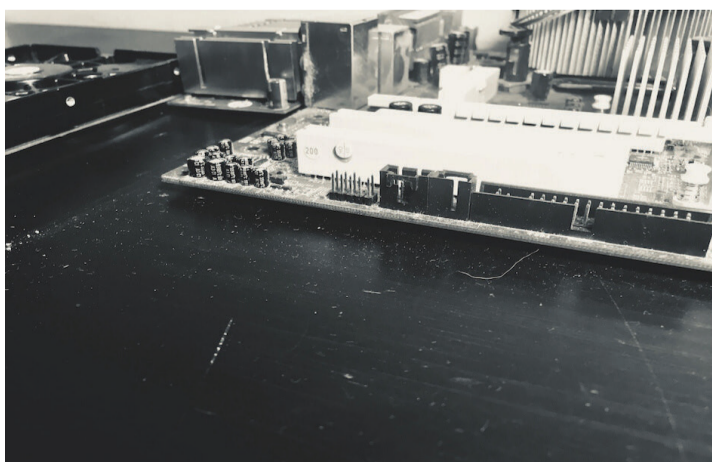
550 X 230 cm

עירית מקוב, ללא, דבק פלסטי
 عيريت مكوف, بدون, غراء بلاستيك
 Irit Makov, Without, plastic glue
 2022



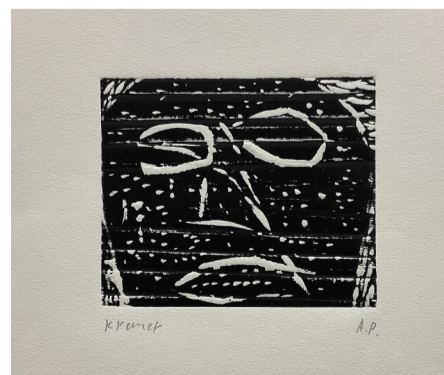
41.4 X 32 cm

שי יחזקאלי, ציור איש נופל, שמן על לוח מתכת
 شاي يحزقيلي, زيت على لوح معدني
 Shai Yehezkeili, oil on metal plate
 2022



41.5 X 31.5 cm

שני כץ, Landscape, צילום דיגיטלי
 تصوير رقمي, Landscape, شني كاتس
 Shani Katz, Landscape, digital photograph
 2018



24.5 X 29.5 cm

אלכס קרמר, שמאן, חיתוך עץ
 ألكس كرم, شامان, قص خشب
 Alex Kremer, Shaman, woodcut
 2009

תודעות צמיחה עקבית | للنمو Mindsets Extended

עריכת טקסט: רותי מגידס / תרגום לערבית: נוואף אתאמנה
 תרגום לאנגלית: טליה הלוקין – סטודיו לתרגום בע"מ / הקמה: דניאל אייכנברגר
 עיצוב קטלוג: ערן צירמן / תצלומי העבודות באדיבות האמנים
 تحرير النص: روتي ماجيدس / الترجمة العربية: نواف اثامنة
 الترجمة الانجليزية: تاليا هالكين استوديو الترجمة المحدودة
 تعليق الأعمال: دانييل ايخنبرغر / صور الأعمال بلطف من الفنان
 Hebrew editing: Ruthi Megides / Arabic Translation: Nawaf Athamnah
 English Translation: The Translation Studio Ltd / Mounting: Daniel
 Eichenberger / The photos of the artworks are all courtesy of the Artists